



LANDRATSAMT ROSENHEIM

16.06.2026

Münchner Verkehrs- und Tarifverbund GmbH (MVV); Sachstandsbericht

Martin Aerzbäck
Wirtschaftsförderung, Klimaschutz, Mobilität

Landratsamt

Wittelsbacherstr. 53 · 83022 Rosenheim

Tel. 08031 392-01 · Fax 08031 392-9001

poststelle@lra-rosenheim.de · www.landkreis-rosenheim.de



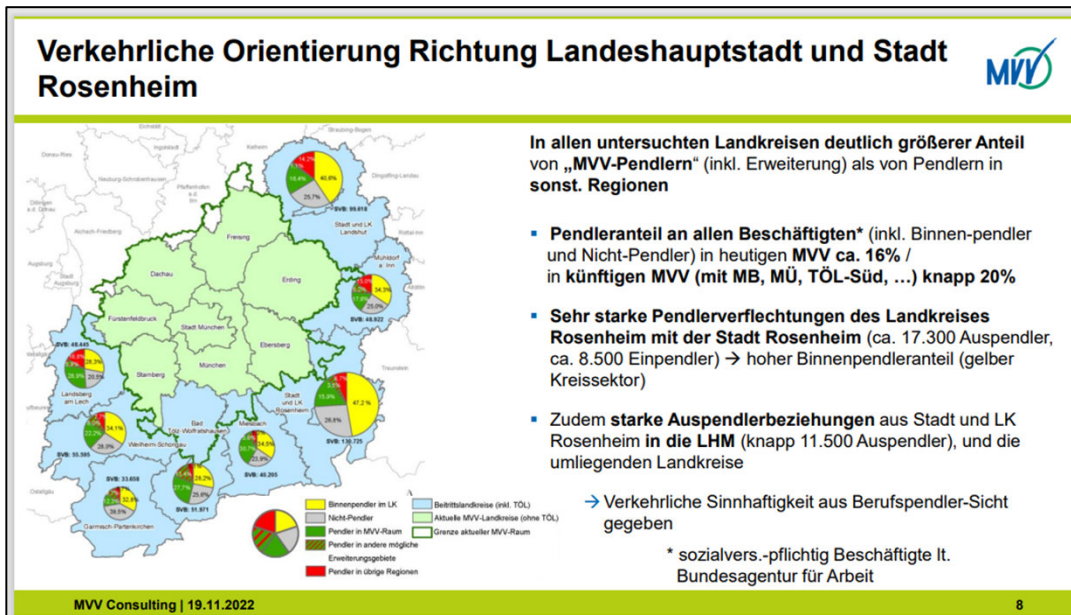
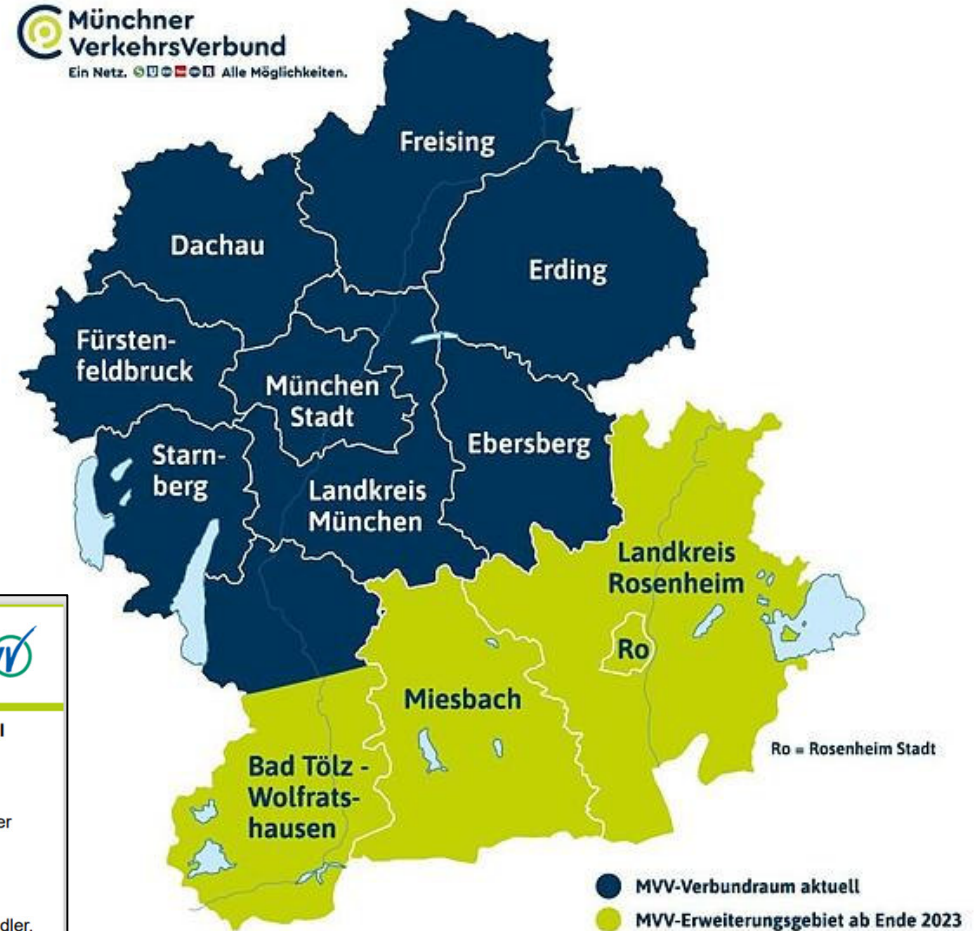


- **Überblick, Aufgaben und Strukturen**
- **Bereich Tarif und Vertrieb**
- **Bereich Fahrgastinformation und Marketing**
- **Bereich Fahrplan und Angebot**
- **Bereich Infrastruktur u. Allianz Mobile Zukunft**



Überblick

- Münchner Verkehrs- und Tarifverbund.
- Der Landkreis Rosenheim ist seit Dez. 2023 Teil des MVV.



Erste (große) Erweiterungswelle seit Gründung 1972

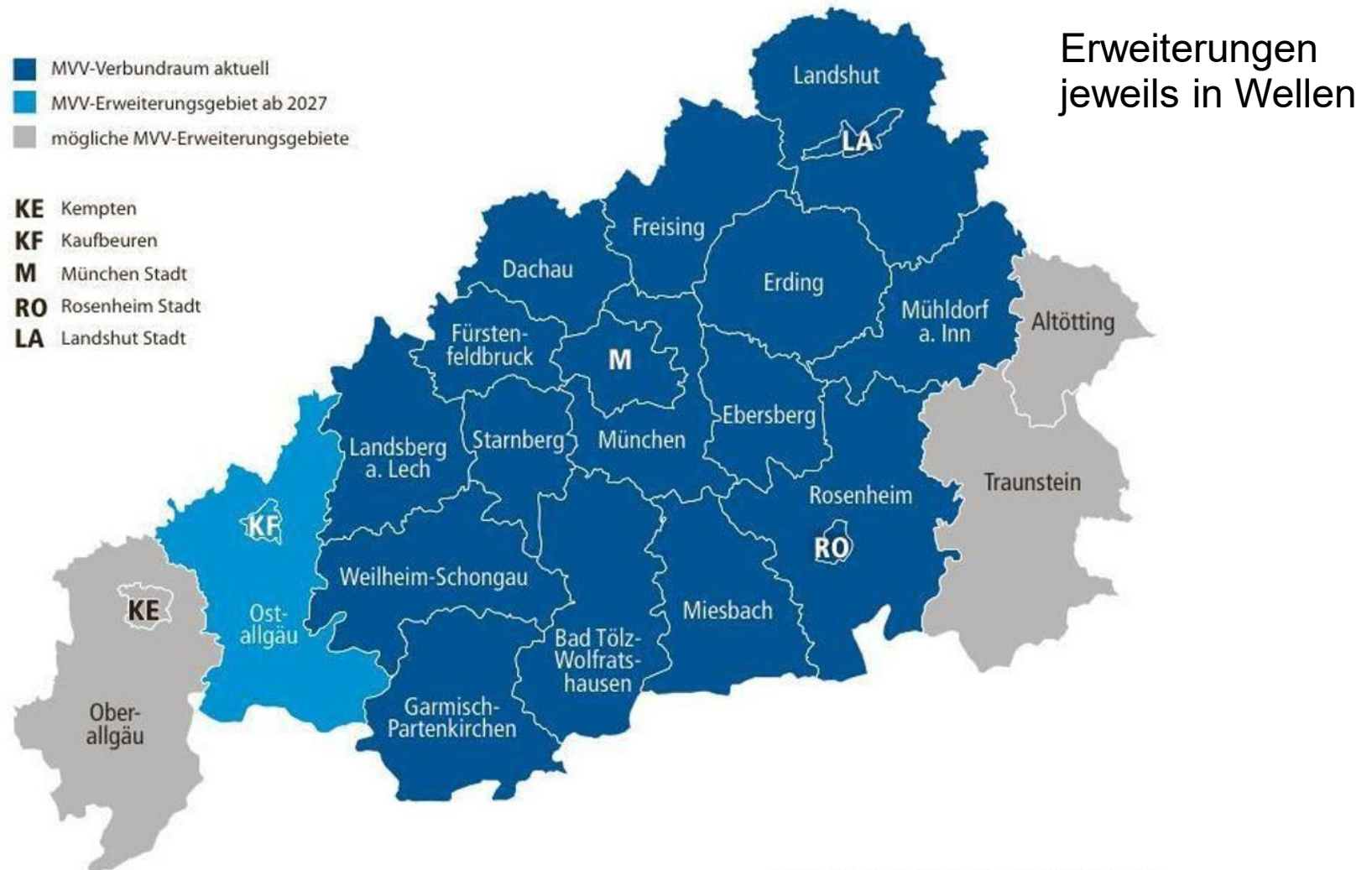


Aufgaben

- Einheitlicher Tarif im gesamten Verbundraum.
- Abstimmung von Bussen, Bahnen und weiteren Angeboten.
- Gemeinsame Informationsangebote.
- Zusammenhängendes und leicht verständliches Angebot.
- Markt- und Verkehrsforschung.
- Sicherstellung einheitlicher Qualitätsstandards und kontinuierliche Verbesserung des ÖPNV.



Aktuelles und künftiges MVV-Gebiet



Verbundraum (Stand 2026):

- 15 Landkreise, mehrere Städte, darunter München, Rosenheim und Landshut.
- Weitere Gemeinden, auch über die Landesgrenze hinaus, zum Beispiel Kufstein.
- Der Verbundraum ist über 13.600 Quadratkilometer groß. Insgesamt gehören rund 410 Kommunen mit etwa 4,15 Millionen Einwohnerinnen und Einwohnern zum MVV.
- Pro Jahr über 700 Millionen Fahrgäste (z.B. Jahre 2019 und 2024).
- Verbundgesellschaft MVV GmbH mit Sitz am Isartor.
- Der MVV ist kein Verkehrsunternehmen (MVG).

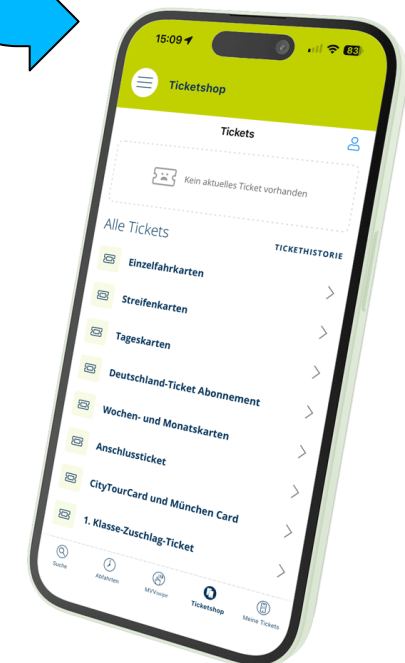
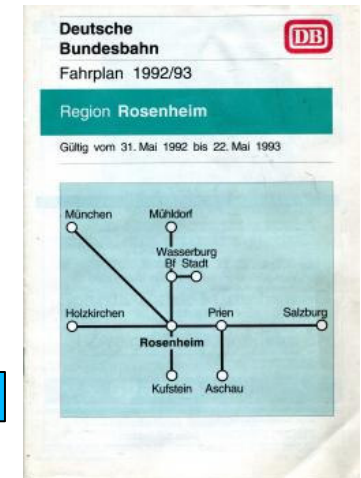
Landkreis Rosenheim als MVV-Gesellschafter

- Enge Abstimmungen zwischen Verbundgesellschaft, Gesellschafter, Verkehrsunternehmen und weiteren Beteiligten.
- ÖPNV und Mobilität im Landkreis Rosenheim: Wirtschaftsförderung, Klimaschutz und Mobilität.



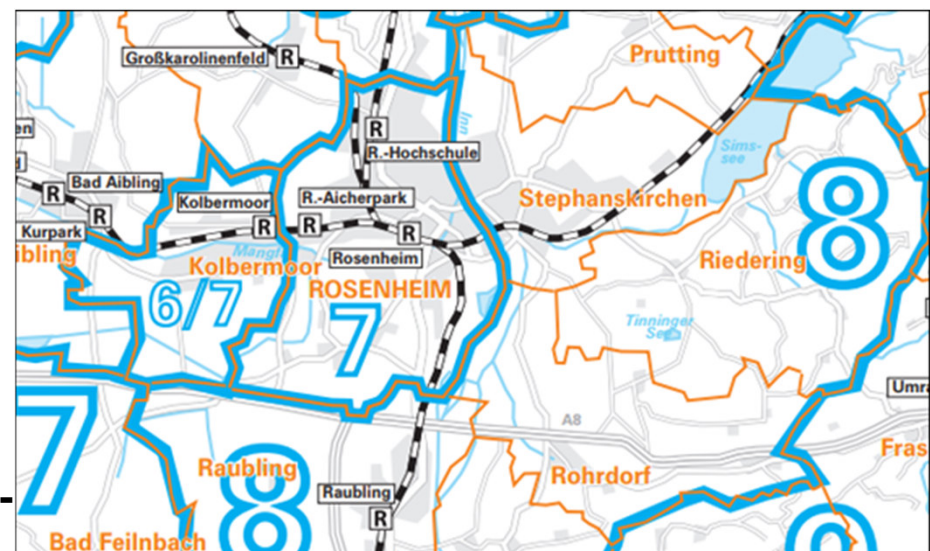
Bereich Tarif und Vertrieb

- Zentraler Bestandteil des MVV-Systems ist ein durchgängiger Tarif.
- Früher: z.B. Pendler benötigen drei Tickets für die Relation Kolbermoor – München-Schwabing.
- Heute: 1 Ticket, 1 Tarif – überwiegend digital.
- **Einheitliches Ticket-Sortiment
(auch für Gelegenheitsfahrer und Einzelfahrten).**
- **Ticket-Shop in der App.**
- **Aber auch an Automaten und im Internet.**
- **Weiterhin beim Fahrpersonal.**
- **Durch mehr Möglichkeiten → Mehr Fahrgäste.**



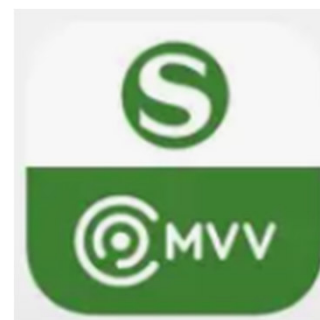
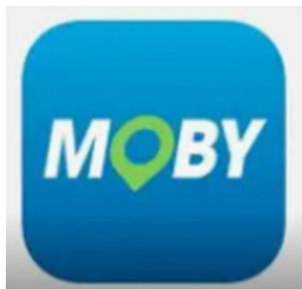
Bereich Tarif und Vertrieb

- Auch hier: Ständige Verbesserung des Systems.
- Seit Dezember 2025: Günstige 1-Zonen-Fahrkarte.
- **Eintarifierung der Haltestelle Wildbichl (Niederndorferberg) in das MVV-System.**
- **Neues Projekt:**
Überplanung westlicher Ortsteile in der Gemeinde Stephanskirchen hin zu einem „Mischzonen-Tarif“.
- Aufnahme der Verhandlungen über Durchtarifierungs- und Harmonisierungsverluste SPNV 1. Halbjahr 2027.
- Landkreis Rosenheim profitiert von Verbund-Raumerweiterungen, zuletzt Mühldorf a.Inn.



Bereich Fahrgastinformation und Marketing

- Möglichst einheitliche, für den Fahrgast möglichst gut zu verstehende Logik bei Darstellung von Fahrplänen.
- Alle Auskunftssysteme basieren auf denselben Hintergrundsystemen (DEFAS, ggf. HAFAS).
- MoBY (früher Bayern-Fahrplan), MVV-App, DB-Navigator, München-Navigator, MvGO-App



Quellen: Apps

- Einpflegen von Fahrplanänderungen aufgrund von Baustellen, Veranstaltungen, etc.

491

Bus 491: Haltestellenausfälle in Bad Endorf (4.5. bis 31.10.2026)

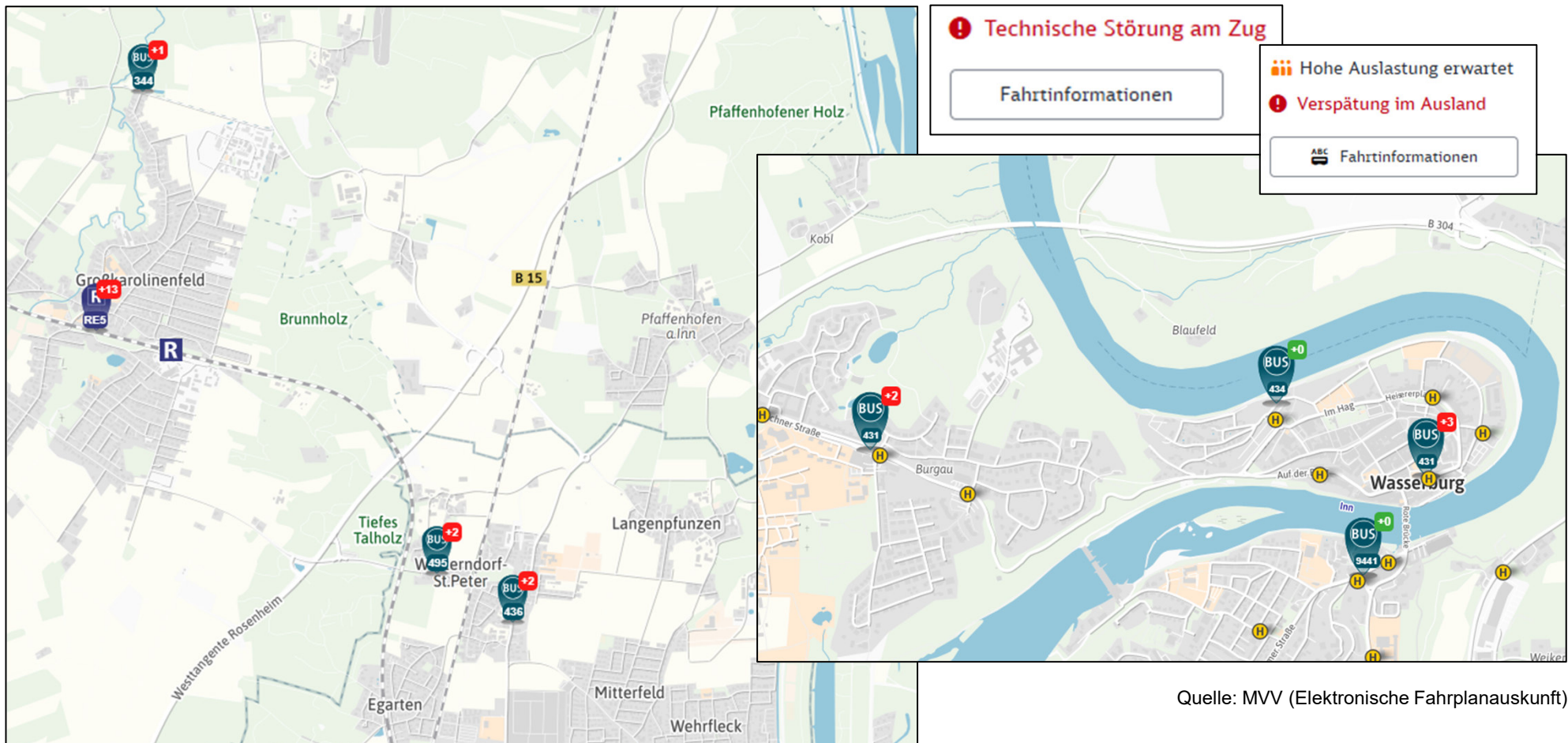
Aufgrund einer Straßensperrung in Bad Endorf wird die Buslinie 491 im Zeitraum vom 4.5. bis zum 31.10.2026 umgeleitet. Die Haltestellen "Volkstheater" und "Heubergstraße" können in diesem Zeitraum nicht bedient werden. Ersatzweise bedient die Linie 491 auf der Umleitungsstrecke die Haltestelle "Wasserburger Straße".

Letzte Änderung: 28.04.2026 - 12:05 Uhr



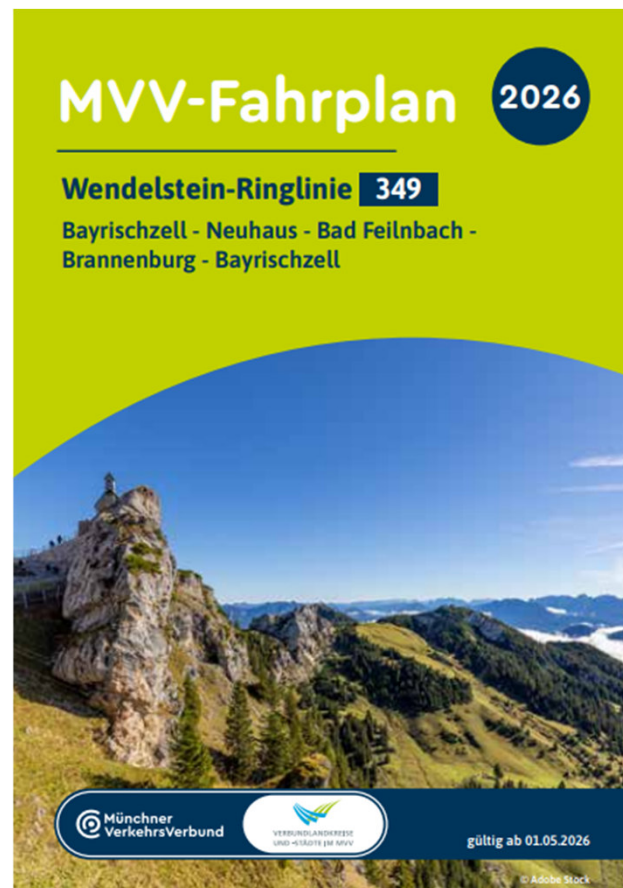
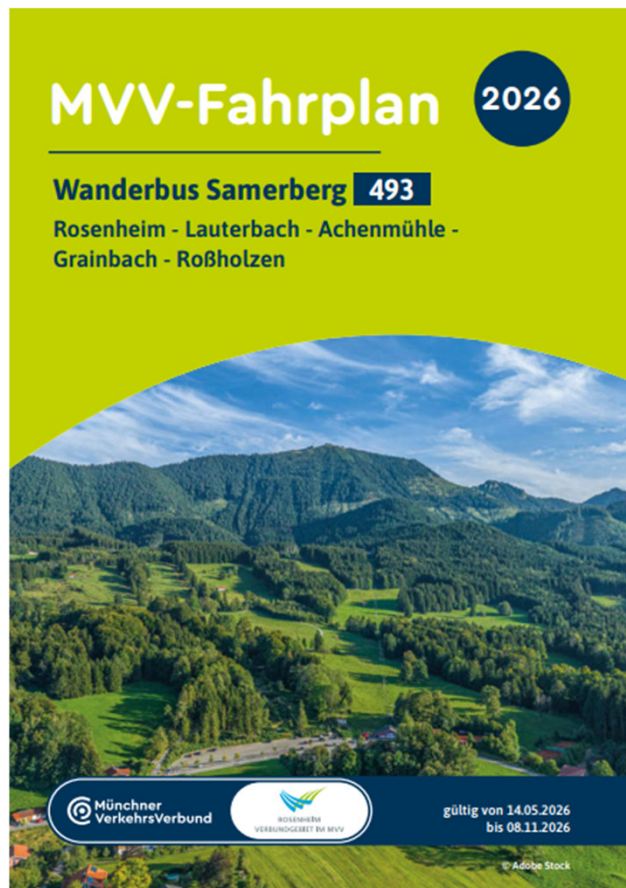
Bereich Fahrgastinformation und Marketing

- Ständiger Abgleich der Bordrechner-Daten mit Soll-Fahrplänen: Durchgehende Echtzeit-Auskunft, ggf. mit Vorschlag von alternativen Fahrtrouten.



Bereich Fahrgastinformation und Marketing

- Einheitliches Auftreten auf Homepages, in Printmedien, Flyern, Flyern, Kooperationen, etc., was letztlich neue Zielgruppen generiert, Synergien nutzt und dadurch Auslastungen nachhaltig steigert.



- Netzpläne für Landkreis und Städte
- Fahrplanbuch
- Homepage
- Tools für Gemeinden
- Etc. ...

Bereich Fahrgastinformation und Marketing

➤ Informationen zu touristischen Angeboten in Presse und sozialen Medien.

Sommer-Buslinien für Wanderer

Umweltfreundliche Ausflugsmöglichkeiten im Landkreis

Rosenheim – Im Landkreis Rosenheim erweitern mehrere MVV-Buslinien in den warmen Monaten ihr Angebot für Ausflügler und Wanderer.

Die Wendelstein-Ringlinie (MVV-Linie 349) ist bis zum 8. November in Betrieb und verbindet unter anderem Flintsbach, Brannenburg, Bad Feilnbach, Bayrischzell und Schliersee.

Ab dem 14. Mai kommt der Wanderbus Samerberg (MVV-Linie 493) zwischen Rosenheim, Achenmühle und Samerberg hinzu – in diesem Jahr erstmals auch an Samstagen mit zusätzlichen



Bus der Wendelsteinringlinie.
FOTO CHIEMSEE-ALPENLAND TOURISMUS, KUJAT

Haltestellen als Startpunkte für Bergtouren. Der grenzen-

lose Ausflugsbus (MVV-Linie 482) verlängert seine Strecke vom 20. Juni bis 4. Oktober grenzüberschreitend zwischen Sachrang und Niederndorf sowie Ebbs in Tirol.

„Die Ausflugs- und Wanderbuslinien bieten nicht nur Einheimischen, sondern auch unseren Gästen die Möglichkeit, die einzigartige Natur und vielfältige Kultur der Region bequem und umweltfreundlich zu erleben“, so Landrat Otto Lederer.

Fahrplaninformationen sind unter anderem in der MVV-App und unter www.bahn.de abrufbar.



Bild: Diemar Denger, Landkreis Bad Tölz-Wolfratshausen



Bereich Fahrplan und Angebot

- Landesbedeutsame ExpressBus-Linie X380 „Alpenbus“.
- „Chiemsee-Dreieck“: Prien a.Chiemsee, Traunstein, Reit im Winkl.
- Bessere Anbindungen Wendelstein-Zahnradbahn Talbahnhof (Linie 337), etc.



Bereich Fahrplan und Angebot

- **WanderBus (Linie 493):** Durch Umlegung von Fahrten und Fahrplan-Anpassungen deutlich besseres Angebot zwischen Rosenheim und Samerberg erzielt.
- **In Planung:** Anbindung Kammer (Gde. Amerang), Heft (Gde. Neubeuern), Soyen.



Bereich Infrastruktur und MZM

- Ausbau der digitalen Fahrgastinformation (DFI) an ausgewählten Haltestellen und lokalen Verkehrsknotenpunkten.



Eigene Darstellung



Quelle: © Dagmar Rutt



Bereich Infrastruktur und MZM

- Geplantes Projekt zur Verbesserung der Haltestellen-Infrastruktur.
- Fördermöglichkeiten durch MVV-Förderstelle.



Quelle:
MABEG

Quelle: Eigene Darstellung



Bereich Infrastruktur und MZM

- **Landkreis Rosenheim erstmals im MVV-Positionspapier Schiene.**
- **Maßnahmen zur Stabilisierung der Betriebsqualität und zur Verbesserung des SPNV.**





Bereich Infrastruktur und MZM

- Mobile Zukunft München und Region (Allianz MZM).

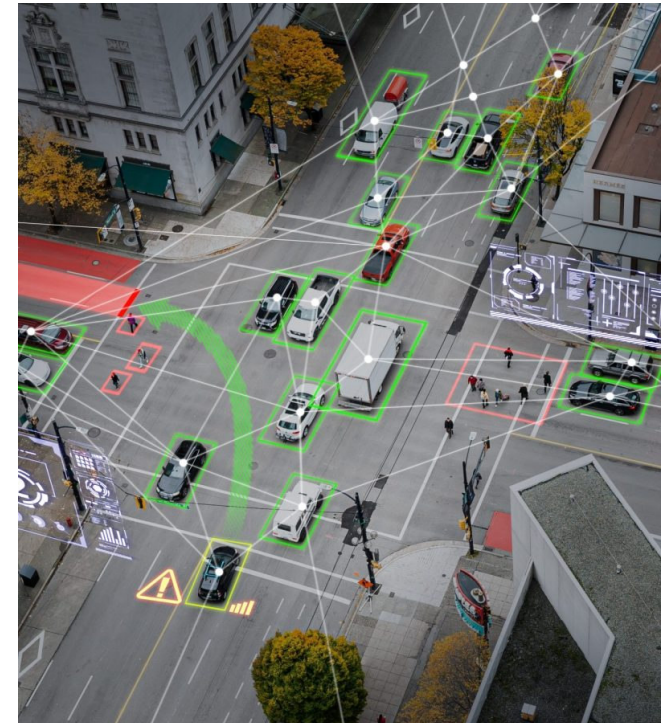
- ***MZM ist ein Zusammenschluss von mehr als 20 Partnern aus öffentlicher Hand, Wirtschaft und Wissenschaft. Wir denken die Mobilität und den Wirtschaftsverkehr der Metropolregion München gesamtheitlich strategisch voraus. Seit September 2022 arbeiten wir gemeinsam daran, München und die Region zum Vorreiter im Mobilitätsbereich zu machen.***

- **Auswahl:**
- **Bayerische Staatsministerien**
- **DB**
- **IHK**
- **BMW Group**
- **MAN**
- **Siemens**



Bereich Infrastruktur und MZM

- Mobile Zukunft München und Region (Allianz MZM).
- Autonomes Fahren.
 - Visionspapier Pilotregion München.
- Verkehrsträgerübergreifendes Denken.
- Lebensqualität steigern.
- ÖPNV ist planbar und attraktiv für alle.
- Projekte zur Neuaufstellung der Finanzierung des ÖPNV.
- Reallabor Urbane Logistik, Güterverkehr und Wirtschaftsverkehr.



Quelle: MZM



ÖPNV und Mobilität im Verbund...

- **...ermöglichen kompetente und effiziente Wahrnehmung der Aufgaben nach dem BayÖPNVG.**
- **...ermöglichen Teilhabe an Innovationen, die ein einzelner Aufgabenträger nicht finanzieren oder begleiten könnte.**
- **...führen zu mehr Fahrgästen und zu steigender Auslastung (+ 11 %).**
- **...führen zur Entlastung von Straßen angesichts steigender Bevölkerung und zunehmender Mobilität.**
- **...ermöglichen für Wirtschaft und Tourismus einen wichtigen Standortfaktor.**
- **...sichern und steigern die Lebensqualität im Landkreis Rosenheim nachhaltig.**



Dankeschön!

